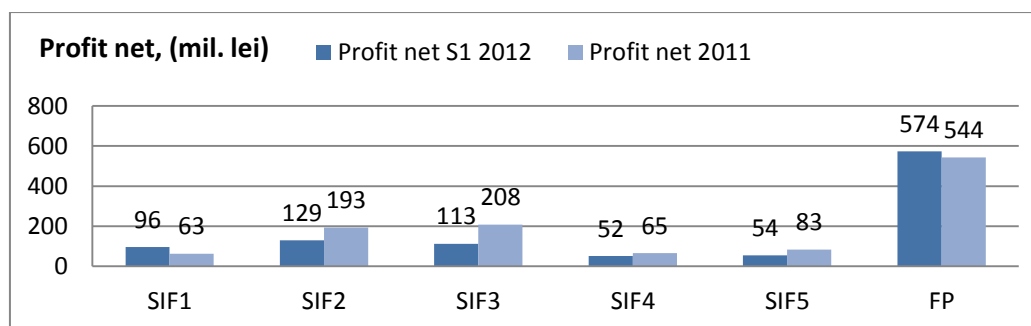




## Ce vanzari si achizitii au efectuat investitorii insitutionali in S1 2012?

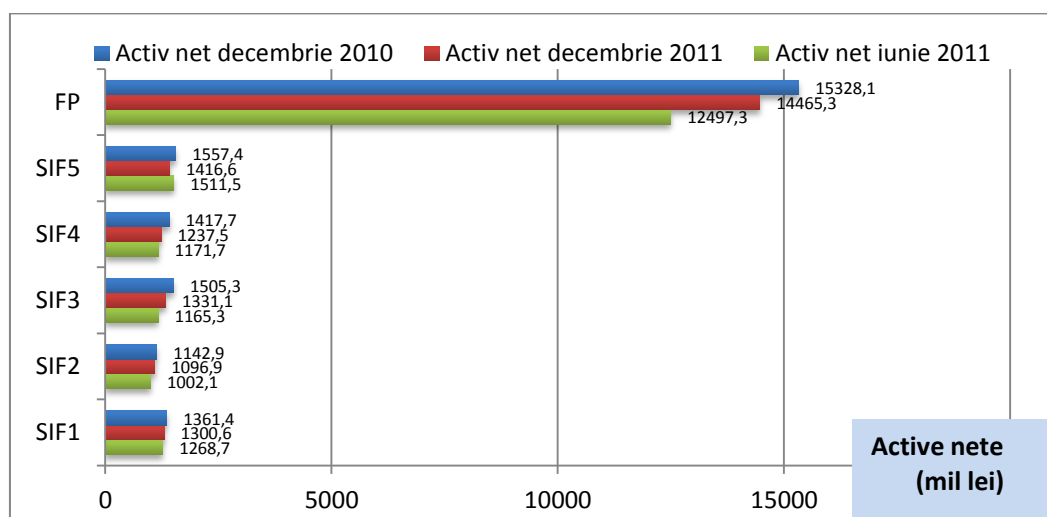
### Profitabilitatea SIF-urilor si FP in S1 2012



Sursa: Prime Transaction, BVB

SIF-urile si Fondul Proprietatea (FP) au obtinut impreuna profituri nete in S1 2012 in valoare de 1.018 milioane lei, cu 138 milioane lei mai putin decat profitul cumulat al SIF-urilor si al FP pentru intreg anul 2011. Cel mai mare castig, in valoare de 573,8 milioane lei, a fost inregistrat de Fondul Proprietatea, provenit din dividende de la companiile din protofoliu si din vanzarea participatiei de 11% din actiunile producatorului de ingrasaminte Azomures (AZO). Dintre SIF-uri, cel mai mare profit net a fost inregistrat de SIF Moldova (SIF2), in valoare de 129 milioane lei, fiind urmat de SIF Transilvania (SIF3) cu un castig de 113 milioane lei. In cazul SIF Banat-Crisana (SIF1), profitul de 96 mil. lei din primul semestru al anului curent este cu 52% mai mare decat profitul din 2011.

### Evolutia activelor nete ale SIF-urilor si FP in S1 2012



Sursa: Prime Transaction, BVB

Analizand evolutia activelor nete ale SIF-urilor si FP, observam o tendinta de scadere generala in perioada 2010-2012. In cazul a patru SIF-uri, activul net a inregistrat scaderi in fiecare din cei trei ani urmariti, cu exceptia SIF Oltenia (SIF5), care a inregistrat o crestere cu 95 milioane lei in S1 2012 fata de decembrie 2011. Cauzele pot fi urmarite in procesul de vanzare integrala a participatiilor detinute la Banca Comerciala Romana catre Erste Bank, SIF Oltenia fiind unicul SIF care nu a realizat tranzactia de vanzare. Activul net al Fondului Proprietatea s-a contractat cu 1.968 mil. lei in prima jumatate a anului curent, ca urmare a intrarii in insolventa a Hidroelectrica, unde FP detine o participatie de 20% din companie.

### Activitatea investitionala a SIF-urilor si FP in S1 2012

Mai jos, sunt prezentate achizitiile si vanzarile de actiuni efectuate de Societatile de Investitii Financiare si Fondul Proprietatea in primul semestru din 2012.

**SIF Banat-Crisana (SIF1)** a efectuat mai multe schimbari importante in portofoliul propriu de active in S1 2012. SIF1 a iesit din actionariatul Bancii Comerciale Romane, cedand pachetul de 366 mil. actiuni catre Erste Bank in schimbul unui pachet de actiuni la banca austriaca (EBS) si cash. SIF1 a continuat sa-si consolideze participatiile detinute la: Biofarm (BIO), de la 18,1% la 19,18%; Fondul Proprietatea (FP), de la 0,02% la 0,13%; Transgaz (TGN), de la 0,12% la 0,18%. SIF1 a mai cumparat actiuni la OMV Petrom (SNP), Zentiva (SCD), Aerostar (ARS) si a vandut actiuni la Electromagnetica (ELMA).

Cumparari	Nr. actiuni	Vanzari	Nr. actiuni
Aerostar (ARS)	103.500	*Banca Comerciala Romana - exit	366.373.358
Biofarm (BIO)	11.807.634	Electromagnetica (ELMA)	3.000.000
Erste Group Bank (EBS)	2.314.700		
Fondul Proprietatea (FP)	15.600.000		
OMV Petrom (SNP)	5.814.500		
SNTGN Transgaz (TGN)	6.938		
Zentiva (SCD)	917.500		

Sursa: Prime Transaction, BVB

\* societati nelistate

**SIF Moldova (SIF2)** a fost cel mai activ SIF pe bursa in prima jumatate a anului, cu 14 societati la care si-a marit participatia si patru societati la care a vandut actiuni. Dintre cumparari, se remarca actiunile urmatoarelor societati: Transelectrica (TEL), de la 1,09% la 1,36%, Biofarm (BIO), de la 12,23% la 12,40%; OMV Petrom (SNP), de la 0,20% la 0,23%; si majorarea expunerii pe actiuni listate pe burse externe, precum Barrick Gold Corp (ABX), CEZ AS (BAAC EZ), Gabriel Resources (GBU), Newmont Mining Corporation (NEM), OMV AG (OMV). SIF2 si-a redus expunerea pe sectorul bancar, vanzand aproape 1% din actiunile BRD Societe-Generale (BRD) si 0,11% din actiunile Erste Bank (EBS). In urma acestor vanzari expunerea pe BRD s-a diminuat pana la 2,31% din societate, iar pe Erste (EBS) - pana la 0,91%. SIF Moldova a mai vandut actiuni la Transgaz (TGN) si Fondul Proprietatea (FP) in S1 2012.

Cumparari	Nr. actiuni	Vanzari	Nr. Actiuni
Aerostar (ARS)	13.000	BRD Societe-Generale (BRD)	6.728.909
*Barrick Gold Corp (ABX)	14.140	Erste Group Bank (EBS)	438.155
Biofarm (BIO)	1.900.000	Fondul Proprietatea (FP)	6.290.600
Ceramica Iasi (CERE)	108.500	SNTGN Transgaz (TGN)	9.923
*CEZ AS (BAAC EZ)	20.000		
CNTEE Transelectrica (TEL)	200.000		

Cumparari	Nr. actiuni	Vanzari	Nr. Actiuni
Electromagnetica (ELMA)	5.640.000		
*Gabriel Resources (GBU)	249.100		
*Newmont Mining Corporation (NEM)	11.030		
*OMV AG (OMV)	39.000		
OMV Petrom (SNP)	18.341.500		
Regal Galati (REGL)	1.995		
SSIF Broker Cluj (BRK)	185.000		
Tesatoriile Reunite (TERU)	160		

Sursa: Prime Transaction, BVB

\* societati listate pe alte burse externe

**SIF Transilvania (SIF3)** si-a majorat expunerile pe actiuni din sectorul energetic: Transelectrica (TEL), de la 0,32% la 0,72%; OMV Petrom (SNP); de la 0,18% la 0,19%, Transgaz (TGN), de la 0,31% la 0,40%. De asemenea, SIF3 a ajuns sa detina 0,75% din actiunile Fondul Proprietatea (FP) si 5% din actiunile Bursei de Valori Bucuresti (BVB), dupa mai multe achizitii. SIF3 a continuat strategia de redecere a expunerii pe sectorul bancar, vanzand 0,78% din actiunile BRD Societe-Generale (BRD) si 0,17% din titlurile Erste Group Bank (EBS), ramanand cu participatii care reprezinta 2,99% din capitalul BRD si 0,93% din capitalul EBS la jumatatea anului curent.

Cumparari	Nr. actiuni	Vanzari	Nr. Actiuni
Biofarm (BIO)	862.262	BRD Societe-Generale (BRD)	5.440.530
Bursa de Valori Bucuresti (BVB)	206.903	Chimpex Constanta (CHEM) - exit	592.195
CNTEE Transelectrica (TEL)	294.528	Erste Group Bank (EBS)	607.734
Fondul Proprietatea (FP)	56.862.500		
OMV Petrom (SNP)	5.670.000		
Prospectiuni (PRSN)	269.200		
SNTGN Transgaz (TGN)	10.000		
*Transilvania Leasing IFN	6.964.067		

Sursa: Prime Transaction, BVB

\* societati nelistate

**SIF Muntenia (SIF4)** a finalizat tranzactia de vanzare a actiunilor Bancii Comerciale Romane catre Erste Bank contra cash si actiuni Erste (EBS). De asemenea, SIF4 a intrat in actionariatul Transelectrica (TEL), cumparand 1,36% din actiunile companiei si si-a majorat expunerea pe Fondul Proprietatea (FP), de la 0,45% la 0,51% din capital.

Cumparari	Nr. actiuni	Vanzari	Nr. Actiuni
CNTEE Transelectrica (TEL) - nou	1.000.000	*Banca Comerciala Romana - exit	241.744.624
Erste Group Bank (EBS)	1.486.685		
Fondul Proprietatea (FP)	8.660.000		
*Gecsatherm SA MS	30.450		
Mindo SA Dorohoi (MINO)	30.444.593		
*Muntenia Medical Competences	126.000		
**Primcom SA Bucuresti (PRIB)	37.378		

Sursa: Prime Transaction, BVB

\* societati nelistate

\*\*În luna ianuarie 2012, a fost înregistrată la Oficiul Național al Registrului Comerțului fuziunea societăților Primcom SA, în calitate de societate absorbantă, cu Delfincom SA și Prestări Servicii SA, în calitate de societăți absorbite. Numărul de acțiuni deținute în Primcom SA incluse în portofoliul SIF Muntenia la 31 ianuarie este cel rezultat în urma fuziunii.

**SIF Oltenia (SIF5)** și-a majorat expunerea la următoarele companii din sectorul energetic: Transelectrica (TEL), de la 2,39% la 6,04% din societate; OMV Petrom (SNP), de la 0,96% la 0,98%, și Transgaz (TGN), de la 0,54% la 0,56%. SIF5 și-a consolidat poziția în acționariatul Electromagnetica (ELMA) după achiziția a 3,28% din companie și a mai cumpărat titluri la Biofarm (BIO) și Prodplast Imobiliare (PPLI). În schimb, SIF5 a vândut din acțiunile deținute la BRD Societe-Generale (BRD) și Fondul Proprietatea (FP), deținând la jumătatea anului 4,45% din BRD și 0,09% din FP.

Cumparari	Nr. actiuni	Vanzari	Nr. actiuni
Biofarm (BIO)	3.149.000	BRD Societe-Generale (BRD)	1.313.730
CNTEE Transelectrica (TEL)	2.679.310	Fondul Proprietatea (FP)	31.613.800
Electromagnetica (ELMA)	22.482.220		
OMV Petrom (SNP)	13.449.500		
Prodplast Imobiliare (PPLI)	24.400		
SNTGN Transgaz (TGN)	1.983		

Sursa: Prime Transaction, BVB

**Fondul Proprietatea (FP)** a fost mai puțin activă pe Bursa, reușind să vândă participatia de 11,12% din acțiunile producătorului de îngrășăminte Azomures (AZO) în cadrul ofertei publice de preluare și o parte din acțiunile deținute la bancile austriece: Erste Group Bank (EBS) și Raiffeisen Bank International AG (RBI). Pachetul de acțiuni la Complexul Energetic Oltenia S.A. a rezultat în urma fuziunii prin contopire între S.C. Complexul Energetic Turceni S.A., S.C. Complexul Energetic Craiova S.A., S.C. Complexul Energetic Rovinari S.A. și Societatea Națională a Lignitului Oltenia S.A.

Cumparari	Nr. actiuni	Vanzari	Nr. actiuni <sup>2</sup>
*Complexul Energetic Oltenia S.A. - nou	27.361.036	Azomures (AZO) - exit	58.530.066
**Primcom SA Bucuresti (PRIB)	407.747	*Complexul Energetic Craiova SA- exit	6.301.669
		*Complexul Energetic Rovinari SA- exit	5.525.167
		*Complexul Energetic Turceni SA- exit	11.387.991
		Erste Group Bank (EBS)	830.850
		Raiffeisen Bank International AG (RBI)	232.042

Sursa: Prime Transaction, BVB

\* societate înființată în urma fuziunii prin contopire între S.C. Complexul Energetic Turceni S.A., S.C. Complexul Energetic Craiova S.A., S.C. Complexul Energetic Rovinari S.A., Societatea Națională a Lignitului Oltenia S.A.

\*\*În luna ianuarie 2012, a fost înregistrată la Oficiul Național al Registrului Comerțului fuziunea societăților Primcom SA, în calitate de societate absorbantă, cu Delfincom SA și Prestări Servicii SA, în calitate de societăți absorbite. Numărul de acțiuni deținute în Primcom SA incluse în portofoliul Fondului Proprietatea la 31 ianuarie este cel rezultat în urma fuziunii

Investitorii institutionali străini au fost destul de activi pe piața autohtonă în S1 2012. Fondul american Artio încearcă să-și reducă expunerile pe acțiunile locale, lichidând deținerile de la SIF-uri, Condmag (COMI), Antibiotice (ATB) și o parte din acțiunile deținute la BRD Societe-Generale (BRD), OMV Petrom (SNP), Compa (CMP) și Dafora (DAFR). Fondurile lui Franklin Templeton au făcut achiziții la OMV Petrom (SNP), iar Manchester Securities Corp și-a consolidat poziția la Fondul Proprietatea (FP). Fondul suedez East Capital a vândut o parte din acțiunile SIF-urilor și OMV Petrom (SNP), dar a efectuat cumpărări la Fondul Proprietatea (FP) și Transgaz (TGN)

## Cum te ajuta Prime Analyzer?

### **Starea pietei, luni, in jur de ora 14:30**

Vrei sa stii recomandarile noastre pentru fiecare emitent si la ce ne asteptam in aceasta saptamana?

### **Ce tranzactionam azi la bursa?**

Vrei sa stii ce societati sunt interesante atat fundamental cat si tehnic pe termen scurt?

### **Raportul saptamanal, la sfarsitul saptamanii**

Ce s-a intamplat saptamana aceasta pe bursa, ce stiri au miscat preturile, ce actiuni au cumparat institutionalii, ce a crescut si ce a scazut, cum au evoluat actiunile pe sectoare si nu numai?

**Intra in Prime Analyzer apasand pe „Prime Analyzer” dupa ce te autentifici si informeaza-te in fiecare zi!**

**Descopera in Prime Analyzer: Graficele intraday pentru toti emitentii, Comparatia Rapida, Rezultatele financiare preliminate pe 2010, Stirile sortate pe emitent, Tranzactiile persoanelor initiale, si multe altele...**

**Politica SSIF Prime Transaction SA privind recomandarile pentru investitii in instrumente financiare**

Materialele ce contin recomandari de investitii realizate de catre SSIF Prime Transaction SA au un scop informativ, SSIF Prime Transaction SA nu isi asuma responsabilitatea pentru tranzactiile efectuate pe baza acestor informatii. Datele utilizate pentru redactarea materialului au fost obtinute din surse considerate de noi a fi de incredere, insa nu putem garanta corectitudinea si completitudinea lor. SSIF Prime Transaction SA si autorii acestui material ar putea detine in diferite momente valori mobiliare la care se face referire in aceste materiale sau ar putea actiona ca formator de piata pentru acestea. Materialele pot include date si informatii publicate de societatea emitenta prin diferite mijloace (rapoarte, comunicate, presa, hotarari AGA/AGEA etc.) precum si date de pe diverse pagini web.

Informatiile cuprinse in acest raport exprima anumite opinii legate de o clasa de valori mobiliare. Decizia finala de cumparare sau vanzare a acestora trebuie luata in mod independent de fiecare investitor in parte, pe baza unui numar cat mai mare de opinii si analize.

SSIF Prime Transaction SA si realizatorii acestui raport nu isi asuma niciun fel de obligatie pentru eventuale pierderi suferite in urma folosirii acestor informatii. De asemenea nu sunt raspunzatori pentru veridicitatea si calitatea informatiilor obtinute din surse publice sau direct de la emitenti. Daca prezentul raport include recomandari, acestea se refera la investitii in actiuni pe termen mediu si lung. SSIF Prime Transaction SA avertizeaza clientul ca performantele anterioare nu reprezinta garantii ale performantelor viitoare.

Istoricul rapoartelor publicate si a recomandarilor formulate de SSIF Prime Transaction SA se gaseste pe site-ul [www.primet.ro](http://www.primet.ro). Rapoartele sunt realizate de angajatii SSIF Prime Transaction SA, dupa cum sunt identificati in continutul acestora si avand functiile descrise in acest site la rubrica *echipa*.

Rapoartele se pot actualiza/modifica pe parcurs, la momentul la care SSIF Prime Transaction SA considera necesar. Data la care se publica/modifica un raport este identificata in continutul acestuia si/sau in canalul de distributie folosit.

SSIF Prime Transaction SA aplica masuri de ordin administrativ si organizatoric pentru prevenirea si evitarea conflictelor de interese in ceea ce priveste recomandarile, inclusiv modalitati de protectie a informatiilor, prin separarea activitatilor de analiza si research de alte activitati ale companiei, prezentarea tuturor informatiilor relevante despre potentiale conflicte de interese in cadrul rapoartelor, pastrarea unei obiectivitati permanente in rapoartele si recomandarile prezentate.

Investitorii sunt avertizati ca orice strategie, grafic, metodologie sau model sunt mai degraba forme de estimare si nu pot garanta un profit cert. Investitia in valori mobiliare este caracterizata prin riscuri, inclusiv riscul unor pierderi pentru investitori.

Autoritatea cu atributii de supraveghere a SSIF Prime Transaction SA este Comisia Nationala a Valorilor Mobiliare, <http://www.cnvmr.ro>

Aceste informatii sunt prezentate in conformitate cu Regulamentul CNVM 15/2006 privind recomandarile pentru investitii in instrumente financiare.



Bucuresti, Sector 3, str. Caloian Judetul nr.22, 031114

+4021 321 40 88; +4 0749 044 045

E-mail: [office@primet.ro](mailto:office@primet.ro); fax: +4021 321 40 90

Decizie CNVM Nr. 1841/17.06.2003

[WWW.PRIMET.RO](http://WWW.PRIMET.RO)